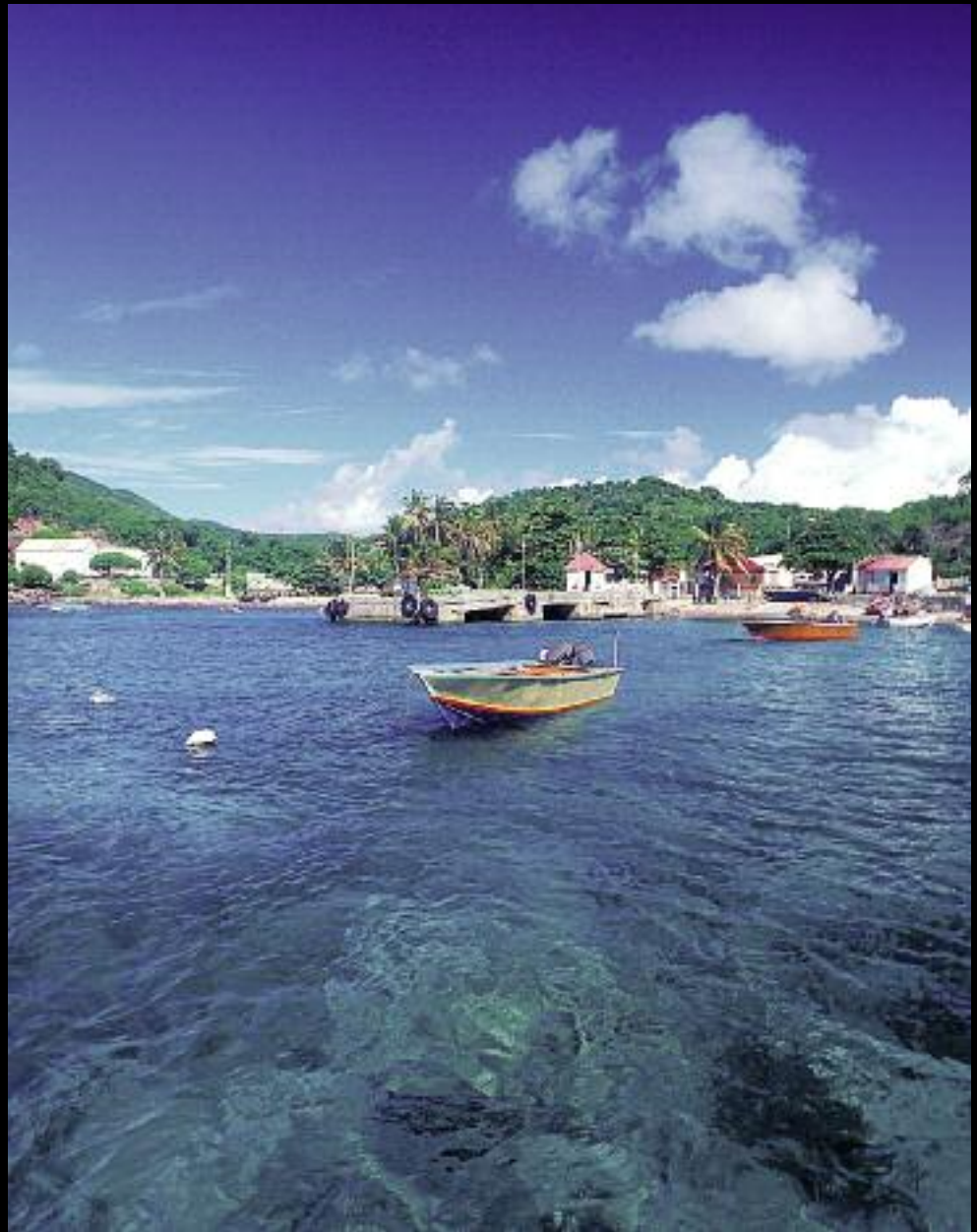




# TAUVIAGGI

C  
A  
R  
R  
A  
I  
B  
I



aprile - ottobre 2012

## GUADALUPA

Fa parte delle Indie Occidentali Francesi, e offre una varietà di paesaggi: foreste pluviali, cascate, spiagge sabbiose e pittoreschi villaggi.

Il paese è costituito da due isole a formare la sagoma di una farfalla, unite da uno stretto canale. L' "ala" destra è Grand-Terre e "l'ala" sinistra è Basse-Terre.

La più sofisticata Grand-Terre vanta spiagge di sabbia bianca disseminate lungo la costa sud-occidentale e colline ondulate.

La città più grande dell'isola è Pointe-à-Pitre, una cittadina in stile europeo molto frequentata per lo shopping.

Basse-Terre è un'attrazione per gli amanti della natura.

Con i suoi 1467 metri, La Soufrière, un impressionante vulcano dormiente situato nel centro dell'isola, è il punto più alto dei carabi orientali.

Potete girare in macchina o fare escursioni attraversando le vicine

foreste pluviali nei quasi 30.000 ettari del Parc National De

Guadalupe, oppure passare una giornata a Grand Anse,

una delle migliori spiagge dell'isola, conosciuta per la sua sabbia particolarmente soffice.

L'isola gode di un clima tropicale influenzato dagli alisei.

La temperatura oscilla tra i 18° ed i 33°

con una media annua di 25°, la stagione

secca più soleggiata va da dicembre a

Maggio ed i mesi più piovosi sono

fine settembre, ottobre e novembre

con i tipici brevi temporali tropicali.

## MARIE GALANTE

Piccola isola a poche miglia della

mondana Guadalupa, gode di

spiagge spettacolari e produce

uno dei migliori rum caraibici. Le

rovine degli zuccherifici coloniali

sono il passato dell'isola, grande

produttrice di zucchero.

Il centro abitato più importante è

Grand Bourg sulla costa

meridionale con le tipiche casette

ed il mercato dove pescatori ed

agricoltori locali vendono la propria

merce.

Ad eccezione di un tratto roccioso della

costa nord, Marie galante è bordata da

spiagge di sabbia fine e protetta dal reef; le

più conosciute sono La Fueillère a Capesterre e

VieuxFort a St. Louis

## SAINT-BARTHELEMY

L'isola è un esclusivo gioiello di soli 21 km2 ricco di charme

francese ed è molto frequentata dal jet set internazionale.

Dispone di 22 splendide spiagge, alcune delle quali accessibili solo in barca,

dove poter praticare windsurf, immersioni, snorkeling, vela e pesca d'altura.

Al calar della notte ci si può invece rilassare nei classici ristoranti francesi, nei

caffè bistrot o nei bar disseminati lungo le spiagge.

L'isola ha un clima tropicale, con temperature che si aggirano tra i 22 °C e i 30

°C, il che significa che il clima è caldo ma temperato dagli alisei.

La stagione secca va da gennaio ad aprile e quella più umida da luglio a

novembre.

## MARTINICA

Martinica è l'isola caraibica francese per definizione – alla moda ed elegante, un vero paradiso naturale. Ricoperta di rovine e monumenti, la Martinica è francese, salvo qualche interruzione, dal 1635 ed offre spiagge meravigliose, cibo superbo e un vulcano attivo.

Gli appassionati di passeggiate e di gite a cavallo avranno a loro disposizione numerose visite guidate sulle ripide, e lussureggianti colline di Martinica. Coloro che praticano surf e windsurf non resisteranno alle sfide dei venti variabili della costa atlantica dell'isola.

La capitale, Fort-de-France, offre negozi chic, il parco fiorito di Savanne, la

Bibliothèque Schoelcher e la cattedrale di Saint-Louis, costruita nel 1895.

Qui i ristoranti sono tra i migliori dell'isola. Pointe du Bout è la principale

struttura turistica dell'isola, con hotel, golf, negozi e casinò.

Verso nord lungo la costa c'è St. Pierre, che fu distrutta, con i suoi

30.000 abitanti, dall'eruzione del vulcano Pelée. Carbet, un

bizzarro villaggio di pescatori, ospitò per qualche tempo il

pittore francese Paul Gauguin, e nell'entroterra si

trovano la piantagione MacIntosh, che produce

l'anturio, noto fiore della Martinica e le 12

distillerie di rum dell'isola che vanta una

denominazione ufficiale dalla Francia per la

produzione di rum agricolo (un'etichetta di

valore simile al Cognac e lo Champagne).

Con una temperatura media di 26 °C, l'isola

gode di un clima relativamente mite.

Dei venti regolari, gli alisei, rinfrescano

l'aria in continuazione e di conseguenza

il calore non è mai eccessivo.

Si succedono due stagioni.

Da luglio a ottobre, l'inverno che è

caratterizzato da forti perturbazioni e

cicloni e da gennaio ad aprile invece vi è

la stagione secca, caratterizzata da

qualche scroscio improvviso di pioggia

che rinfresca l'aria.

## ANGUILLA

è una piccola isola famosa per la

tranquillità ed il relax che offre.

Ha una linea costiera di 56 chilometri con ben

33 spiagge, tra le più belle dei Caraibi, ed un

mare cristallino adatto per immersioni e

snorkeling. Nell'entroterra si trovano invece dei

laghi salati, l'habitat naturale del grande airone blu e

dell'airone bianco.

L'isola, grazie alle sue dimensioni ridotte,

gode di un micro clima particolare.

Sono scarse le piogge anche d'estate, il clima è molto asciutto,

gli alisei sono costanti e la temperatura media va dai 25 °C ai 28 °C tutto l'anno.

**Documenti:** per Guadalupa, Marie-Galante e Martinica è sufficiente la carta

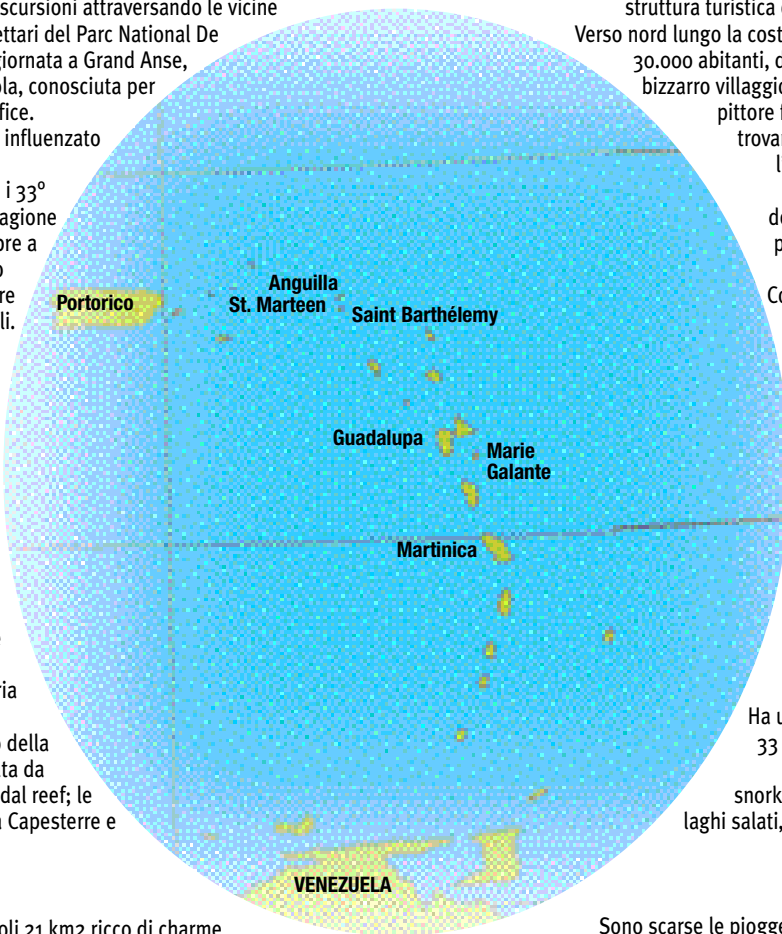
d'identità valida per l'espatrio oppure il passaporto in corso di validità; per St.

Barthelemy e Anguilla necessario il passaporto con validità di almeno 6 mesi e

biglietto aereo di ritorno o proseguimento.

**Valuta:** per Guadalupa, Marie-Galante, Martinica e Saint Barthelemy EURO; ad

Anguilla Dollaro dei Caraibi Orientali.



# I voli



**AIR CARAÏBES** LES ÎLES ENTRE AILES

## PARTENZE GIORNALIERE DA PARIGI ORLY AEROMOBILE A 330

**CLASSE SOLEIL:** classe economy 197/307 poltrone, 9 per fila, spazio di 79/81 cm e inclinazione della poltrona a 115°/122°

**CLASSE CARAIBES:** classe economy intermedia creata per chi desidera viaggiare alla tariffa di economica ma con un maggior comfort: 47/115 poltrone, 8 per fila, spazio di 79/81 cm e inclinazione a 117°/122°, video individuale, pre imbarco e area separata dalla economy (KCLASS).

**CLASSE MADRAS:** business class composta da 16/18 spaziose poltrone (A CLASS).

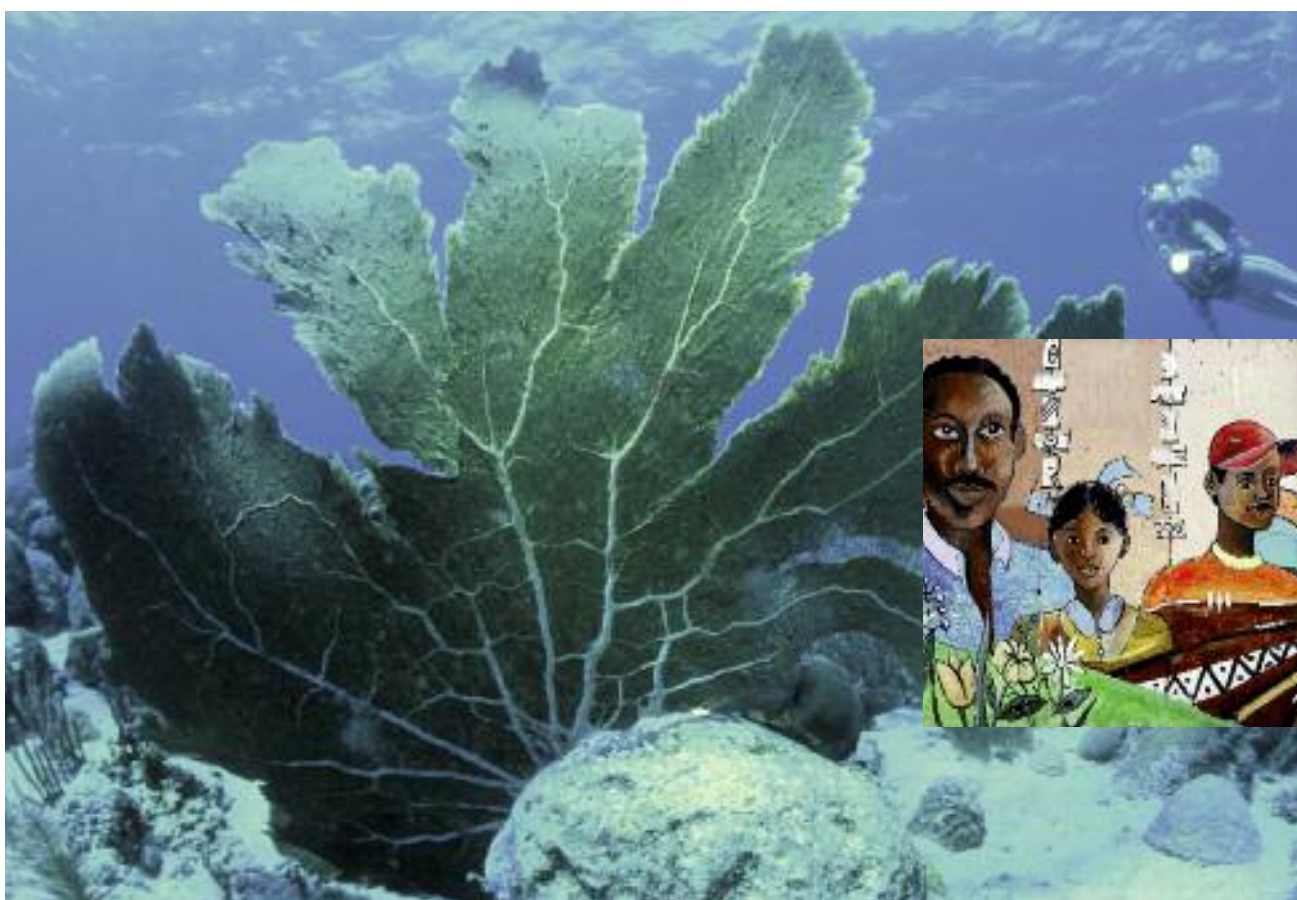
## QUOTA VOLO DA PARIGI CON AIR CARAIBES E TRASFERIMENTI AEROPORTO / HOTEL / AEROPORTO

Destinazione	01/04-04/04 • 01/05-21/06 01/08-31/10	05/04-30/04 24/06-31/07
	GUADALUPA – MARTINICA	da 300
MARIE GALANTE con aliscafo da Guadalupa	da 400	da 630
BARTH con volo via Guadalupa o Saint Marteen	da 550	da 960
SAINT MARTIN	01/04-04/04 • 03/05-03/07 14/08-31/10	05/04-02/05 04/07-13/08
	ANGUILLA con aliscafo da Saint Martin	da 300
		da 840

**Tasse aeroportuali:** € 310 circa.

**Riduzione:** Bambini 02/12 anni € 60 in bassa stagione e € 200 in alta stagione.

**Tariffa aerea infant:** 0/2 anni € 100 + tasse aeroportuali.

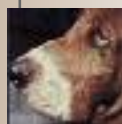


### GIUDIZIO TAU

Premesso che TAU Viaggi effettua una selezione accurata degli alberghi si desidera oltremodo segnalare, accanto alla classificazione ufficiale, un TAU GIUDIZIO sul rapporto qualità prezzo e servizi offerti da ogni singola struttura alberghiera.



### FEDELTA'



**TAU**

### APRI GLI OCCHI E CERCA IL SIMBOLO

Il simbolo a fianco di alcuni alberghi segnala speciali offerte esclusive TAU Viaggi per soggiorni di una settimana

guadalupa

# LANGLEY FORT ROYAL

HOTEL \*\*\*\*

DESHAIES



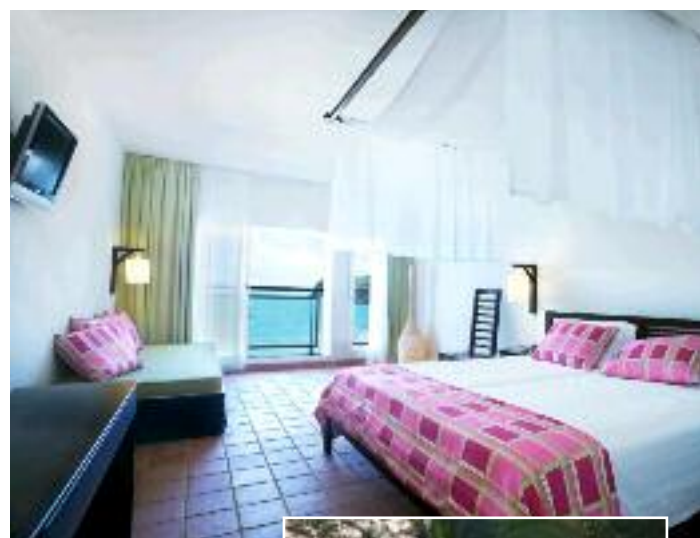
Situato a Deshaies, piccolo villaggio di pescatori e ottimo punto di partenza per visitare l'isola, l'hotel è stato interamente rinnovato nel 2008, si affaccia su due spiagge ed offre un ambiente rilassante ed elegante con 149 camere e 82 bungalow immersi nel verde (dotate di climatizzatore, tv sat, cassaforte, asciugacapelli, telefono, collegamento internet, minifrigo). Il ristorante, affacciato direttamente sul mare, offre cucina locale ed internazionale con servizio a buffet ed à la carte mentre tre bar sono a disposizione per snack e cocktails. Diversi gli sport da poter praticare (4 campi da tennis, sail&surf center alla spiaggia, beach volley) così come le escursioni alla scoperta dell'isola.

FEDELTA'



TAU

• soggiorni 7 notti e paghi 6 notti dal 01/11 al 16/12



04

QUOTE INDIVIDUALI PER SETTIMANA IN PERNOTTAMENTO E PRIMA COLAZIONE IN CAMERA VISTA MARE O BUNGALOW VISTA GIARDINO

STAGIONALITÀ	7 NOTTI	SUPPLEMENTO SINGOLA	SUPPLEMENTO MEZZA PENSIONE BEVANDE INCLUDE	RIDUZIONE BAMBINI 02/12 ANNI	TERZO LETTO ADULTI
01/04 – 06/05	511	256	203	70%	50%
07/05 – 04/07	392	196	203	70%	50%
05/07 – 25/08 27/10 – 31/10	434	217	203	70%	50%
26/08 – 26/10	HOTEL CHIUSO				

Supplementi settimanali: All Inclusive € 364.

FEDELTA'



TAU

• Soggiorni 7 notti paghi 6 notti dal 07/05 al 25/08 e dal 27 al 31/10



Per quota volo+trasferimenti consultare la tabella a pagina 3.

**guadalupa**

# LA CREOLE BEACH

**HOTEL & SPA \*\*\*\***

**GOSIER**



L'hotel con la sua architettura in legno è immerso in un giardino tropicale, tra palme, ibischi e buganvillee ed è adagiato lungo una spiaggia di sabbia bianca, tra Basse-Terre e Grande-Terre, di fronte all'isola Gosier a due passi da Pointe à Pitre.

La Créole Beach Hôtel è un punto di partenza ideale per scoprire una varietà di paesaggi indimenticabili, trascorrere un soggiorno di relax, praticare gli sport più svariati ed assaporare una cucina creola raffinata. Le 218 camere (vista giardino, mare o "Corail" in riva al mare) sono distribuite in un giardino tropicale in riva al mare; le più spaziose dell'isola sono state progettate per accogliere le famiglie e sono dotate di: bagno con vasca, asciugacapelli, aria condizionata, televisione satellitare, minibar, WIFI (in alcune camere), telefono diretto, cassaforte in alcune camere (o alla reception).

Tutte le camere hanno lo stesso allestimento ma le Corail dispongono di un'accoglienza personalizzata; accappatoi, fiori o frutta di stagione all'arrivo.

Ultimo nato de La Créole Beach Hôtel, il complesso "Les Palmes" con 48 camere e 15 Junior Suites propone splendide strutture, arredate con raffinatezza, che abbinano legno, ceramiche e tessuti di cotone bianco.

Tra i servizi a disposizione degli ospiti: 2 ristoranti con specialità internazionali, bar e snack bar alla spiaggia, una piscina da 500 mq e 3 vasche, sdraio ed ombrelloni (teli mare su richiesta con cauzione), piccola palestra, ping pong, beach volley, aquagym e corsi di sub per principianti in piscina e alla spiaggia, sci nautico, canoa, wakeboard, hobie cat e snorkeling.

La Créole Spa dispone di cabine per cure e massaggi, hammam, sauna e ampi spazi per il relax.

## LA CREOLE BEACH

### QUOTE INDIVIDUALI PER SETTIMANA IN PERNOTTAMENTO E PRIMA COLAZIONE IN CAMERA VISTA GIARDINO

STAGIONALITÀ	7 NOTTI	SUPPLEMENTO SINGOLA	SUPPLEMENTO MEZZA PENSIONE	RIDUZIONE TERZO LETTO BAMBINI 02/12 ANNI*	ADULTI
01/04 – 22/04	770	455	231	<b>GRATIS</b>	-
23/04 – 31/10	616	364	231	<b>GRATIS</b>	-

\* Prima colazione € 70 a settimana.

Supplementi settimanali: Vista oceano € 56. Camera Corail € 112.

**ESCLUSIVO**

## LES PALMES

### QUOTE INDIVIDUALI PER SETTIMANA IN PERNOTTAMENTO E PRIMA COLAZIONE IN CAMERA VISTA GIARDINO

STAGIONALITÀ	7 NOTTI	SUPPLEMENTO SINGOLA	SUPPLEMENTO MEZZA PENSIONE	RIDUZIONE TERZO LETTO BAMBINI 02/12 ANNI	ADULTI
23/04 – 31/10	665	392	231	<b>GRATIS</b>	-

\* Prima colazione € 70 a settimana.

Suppl. settimanali: Vista oceano € 56. Camera Corail € 161.



**05**

Per quota volo+trasferimenti consultare la tabella a pagina 3.

## guadalupa



dispongono di una camera chiusa in più al piano superiore.

Le splendide suite (120 m2) si compongono di una cucina interamente attrezzata con salotto e sala da pranzo, due camere al primo piano con due bagni, di cui uno dotato di idromassaggio.

I servizi a disposizione sono quelli offerti dal "La Creole Beach Hotel".

# LE MAHOGANY

HOTEL & RESIDENCE \*\*\*

GOSIER

Il Mahogany Hôtel fa parte del complesso La Créole Beach The Resort. Si trova all'estremità della penisola della Verdure, tra Basse-Terre e Grande Terre, in un vastissimo parco tropicale, di fronte all'oceano.

Tutte le camere, duplex o suite hanno vista mare o giardino, sono arredate con gusto e dotate di ogni comfort (aria condizionata individuale, tv via cavo, telefono con linea internazionale diretta).

Le camere (46 m2) dispongono di un bagno con doccia e di un angolo cottura; i duplex (68 m2)



### QUOTE INDIVIDUALI PER SETTIMANA IN SOLO PERNOTTAMENTO IN CAMERA STANDARD

STAGIONALITÀ	7 NOTTI	SUPPLEMENTO SINGOLA	RIDUZIONE TERZO LETTO BAMBINI 03/12 ANNI	LETTO ADULTI
01/04 – 22/04	588	350	<b>GRATIS</b>	-
23/04 – 05/05 22/07 – 24/08 28/10 – 31/10	441	266	<b>GRATIS</b>	-
06/05 – 21/07 25/08 – 27/10	350	210	<b>GRATIS</b>	-

Suppl. settimanali: Vista mare € 91.

## guadalupa



# LA TOUBANA

SAINTE ANNE

HOTEL \*\*\*\*



All'ingresso dell'affascinante villaggio di pescatori di Sainte-Anne, situato a Grande-Terre su spiagge di sabbia dorata, l'hotel offre viste panoramiche mozzafiato grazie al suo eccezionale scenario che domina l'oceano, di fronte a Marie-Galante, Les Saintes e la Désirade.

32 i bungalow con vista mare, dagli interni raffinati, inseriti nel cuore di un giardino tropicale ricoperto di buganvillee e ibisco e dotati di aria condizionata autonoma, telefono, TV a schermo piatto, cassaforte, bagno con vasca da bagno o doccia, asciugacapelli, terrazzo con sedie, tavolo e 2 sdraio, cucinino attrezzato. Una piccola e tranquilla spiaggia privata ed attrezzata si trova proprio ai piedi dell'hotel, mentre piscina, idromassaggio ed una piccola Spa si trovano al centro dell'hotel; inoltre sala fitness e, nelle vicinanze, possibilità di diving, windsurf, pesca di altura, scoperta delle isole in catamarano, golf internazionale a 18 buche. Completano la struttura un ristorante con cucina tradizionale e creola ed un bar.



06

### QUOTE INDIVIDUALI PER SETTIMANA IN PERNOTTAMENTO E PRIMA COLAZIONE IN BUNGALOW VISTA MARE

STAGIONALITÀ	7 NOTTI	SUPPLEMENTO SINGOLA	SUPPLEMENTO MEZZA PENSIONE	RIDUZIONE TERZO LETTO BAMBINI 03/12 ANNI	LETTO ADULTI
01/04 – 30/04	1043	833	273	<b>GRATIS</b>	-
01/05 – 13/07 26/08 – 27/10	630	504	273	<b>GRATIS</b>	-
14/07 – 25/08 28/10 – 31/10	728	574	273	<b>GRATIS</b>	-

Per quota volo+trasferimenti consultare la tabella a pagina 3.

**guadalupa**

# FLEUR D'EEPEE

GOSIER

**HOTEL \*\*\*\***



A 6km da Pointe à Pitre, l'hotel è situato su una spiaggia di fine sabbia bianca, circondato da palme da cocco ed offre 190 ampie camere con climatizzatore, telefono, tv, cassaforte, asciugacapelli, balcone attrezzato. Alla piscina ed alla spiaggia vengono organizzate diverse attività sportive (aquagym, beach volley, ping pong, kayak, snorkeling, immersioni). Programma di animazione diurno e serale e a completare la struttura, 2 ristoranti ed un bar.



**FEDELTA'**



**TAU**

• **Viaggio di Nozze**  
riduzione 20%  
alla sposa in alta  
e media stagione  
e del 50%  
in bassa stagione

### QUOTE INDIVIDUALI PER SETTIMANA ALL INCLUSIVE

STAGIONALITÀ	7 NOTTI	SUPPLEMENTO SINGOLA	SUPPLEMENTO VISTA MARE	RIDUZIONE TERZO LETTO BAMBINI 03/12 ANNI	ADULTI
01/04 - 05/05	1.064	427	119	50%	20%
06/05 - 31/10	770	315	119	50%	20%



Per quota volo+trasferimenti consultare la tabella a pagina 3.

**guadalupa**

# LA COCOTERAIE



**HOTEL \*\*\*\***  
**ST. FRANCOIS**



**08**

**QUOTE INDIVIDUALI PER SETTIMANA IN PERNOTTAMENTO E PRIMA COLAZIONE  
IN CAMERA SUITE MARINA VISTA GIARDINO**

STAGIONALITÀ	7 NOTTI	SUPPLEMENTI SETTIMANALI			
		SINGOLA	MEZZA PENSIONE	VISTA PISCINA	SUITE SPIAGGIA
01/04 - 01/05	840	840	546	280	420
02/05 - 27/08 22/10 - 31/10	700	700	546	280	420
28/08 - 21/10	HOTEL CHIUSO				

Supplemento mezza pensione: € 546.  
Terzo letto adulto nessuna riduzione

Vicino al villaggio di St. Francois ed al golf, è un hotel in stile coloniale con ambienti eleganti e confortevoli che offre 52 suite affacciate sul giardino, la piscina o la spiaggia e dotate di climatizzatore, minibar, asciugacapelli, telefono diretto, tv sat, cassaforte. Il ristorante offre cucina locale ed internazionale in un ambiente tropicale. Una piscina ed un cocktail bar completano la struttura.

**Per quota volo+trasferimenti consultare la tabella a pagina 3.**

**guadalupa**

# VILLAS AQUARELLES

**SAINTE ROSE**



Le 15 lussuose ville di Aquarelles Villas sono composte come un piccolo borgo in un parco fiorito situato direttamente sul mare nella baia sabbiosa di Anse Nogent, a 6 chilometri dalla città di Sainte Rose, un autentico villaggio di pescatori.

Le ville sono molto spaziose e composte da 2/3/4/5/ camere da letto, cucina completamente attrezzata (lavastoviglie, lavatrice, forno, forno a microonde, piastre di cottura, grande frigorifero, macchina da caffè), impianto hi-fi, lettore DVD, televisione con alcuni canali satellitari, cassaforte, telefono con linea diretta, ventilatore.

I bagni sono dotati di vasche idromassaggio, asciugacapelli, bilancia pesa persone, ferro e asse da stiro, accappatoi disponibili così come i teli mare.

Le pulizie vengono effettuate giornalmente ed il cambio biancheria ogni 3 giorni (con supplemento).

Ogni villa dispone di una piscina individuale e una terrazza in legno con amaca, solarium e mobili da giardino in vimini e solo alcune hanno vista sul mare. La prima colazione viene servita direttamente sulla terrazza privata della villa, mentre nelle vicinanze si possono trovare alcuni ristoranti.

All'arrivo verrà richiesta una cauzione di 1.000 Euro.



**FEDELTA'**



**TAU**

• soggiorni 14 notti e paghi 12 notti dall'01 al 14/01 e dal 07 al 21/04



## QUOTE INDIVIDUALI PER SETTIMANA VILLA BASE 8 IN SOLO PERNOTTAMENTO

STAGIONALITÀ	7 NOTTI	SUPPLEMENTI	
		BASE 6	BASE 4
01/04 – 20/04	385	28	126
21/04 – 07/07 15/10 – 31/10	210	28	91
08/07 – 18/08	315	35	126
19/08 – 17/09	175	28	91
18/09 – 14/10	HOTEL CHIUSO		

Riduzione terzo letto (solo hotel): bambini 02/12 anni 70% con sistemazione in minisuite con due adulti

Supplemento: Prima colazione € 91.

**09**

**Per quota volo+trasferimenti consultare la tabella a pagina 3.**



Disponibili in varie soluzioni per 6/8 persone, con camere da letto matrimoniali con aria condizionata e bagno con doccia. Cucine completamente attrezzate, salotti con patio completo di divani e tavoli da pranzo, il tutto direttamente affacciato sulla piscina privata delle ville.

**QUOTE INDIVIDUALI PER SETTIMANA IN SOLO PERNOTTAMENTO BASE 8**

STAGIONALITÀ	7 NOTTI	SUPPLEMENTO BASE 6	SUPPLEMENTO BASE 5	SUPPLEMENTO BASE 4
01/04 – 15/05	455	105	217	287
16/05 – 31/10	406	70	166	273

**marie galante**

# CAROLE HOTEL \*\*\*



## VIEUX FORT

Situato a Vieux Fort, a 5 minuti dalle belle spiagge di Anse Moustique, Anse de Mais, Anse Canot affacciato sul mare Caraibico nella parte Nord Ovest dell'isola il villaggio si compone di 11 piccole casette suddivise in 3 categorie da 2 a 6 persone. Immerso in un ettaro di giardino tropicale comprende: 5 barbecue, una piscina privata di 12 metri circondata da 11 bungalow, ciascuno con proprio giardino tropicale. Tutti dispongono di camere con aria condizionata, cucina completamente attrezzata (forno micro-onde, frigorifero, caffettiera elettrica, cucina a gas, tosta pane etc) un salone; televisione; telefono, ventilatore a pale, sala da bagno con vasca e toilette. L'hotel offre anche un ristorante L'OCEANITE' situato al bordo della piscina che propone tutte le mattine la prima colazione continentale, tutti i pomeriggi, a partire dalle ore 16.00 sontuosi cocktail e gelati, e tutte le sere cene con piatti tipici di pesce e carne.



### QUOTE INDIVIDUALI PER SETTIMANA IN PERNOTTAMENTO E PRIMA COLAZIONE

STAGIONALITÀ	7 NOTTI	RIDUZIONE TERZO LETTO BAMBINI E ADULTI
01/04 - 01/05 07/07 - 31/08	476	30%
02/05 - 06/07 01/09 - 31/10	364	30%

Quote bungalow e ville su richiesta.

**marie galante**

# AMANDA



## GRAND BOURG

Piccolo hotel di charme con 10 camere, tutte vista mare con una bella terrazza vicino al ristorante. Piccolo angolo di paradiso per gustare i profumi ed i colori dei Caraibi. Tutte le camere sono climatizzate con sala da bagno con grande doccia e terrazza. Ottima posizione tra Grand Bourg e Capesterre ad 1 km dal piccolo aeroporto di Marie Galante.

### QUOTE INDIVIDUALI PER SETTIMANA IN PERNOTTAMENTO E PRIMA COLAZIONE

STAGIONALITÀ	7 NOTTI	RIDUZIONE TERZO LETTO BAMBINI E ADULTI
01/04 - 01/05	490	40%
02/05 - 31/10	441	40%



Per quota volo+trasferimenti consultare la tabella a pagina 3.

st. barthelemy

# TROPICAL HOTEL \*\*\*



ST. JEAN

L'hotel si trova all'interno di un lussureggiante giardino tropicale ed offre un'atmosfera rilassante ed informale. 20 camere in stile creolo con aria condizionata, ventilatore, tv, asciugacapelli, minibar e terrazza con tavolo e sedie. La prima colazione viene servita vicino alla piscina o sulla terrazza della camera. Piccola piscina a disposizione degli ospiti e possibilità di praticare sport alla spiaggia.



FEDELTA' **TAU**

• auto gratuita per 3 giorni (per soggiorni minimo 7 notti dal 06/01 al 31/08)

1  
2

QUOTE INDIVIDUALI PER SETTIMANA IN PERNOTTAMENTO E PRIMA COLAZIONE IN CAMERA VISTA GIARDINO

STAGIONALITÀ	7 NOTTI	SUPPLEMENTO SINGOLA	SUPPLEMENTO MEZZA PENSIONE	QUOTA TERZO LETTO BAMBINI 02/12 ANNI	LETTO ADULTI
01/04 – 31/10	490	490	91	<b>GRATIS</b>	-

Suppl. obbligatorio: Prima colazione bambini € 70 a settimana.

Tasse 5% da pagare in loco



Per quota volo+trasferimenti consultare la tabella a pagina 3.



ST. JEAN



L'hotel si trova direttamente sulla spiaggia ed offre 12 ampie camere (40mq) in tipico stile creolo con patio privato circondato da piante di ibisco e palme. Tutte le camere hanno letto king size, aria condizionata, tv, bagno con vasca o doccia, asciugacapelli, minibar, cassaforte. A disposizione dei clienti ristorante, bar e snack bar sulla spiaggia, piccola piscina (teli mare e sdraio a disposizione degli ospiti).

QUOTE INDIVIDUALI PER SETTIMANA IN PERNOTTAMENTO E PRIMA COLAZIONE IN CAMERA VISTA GIARDINO

STAGIONALITÀ	7 NOTTI	SUPPLEMENTO SINGOLA	SUPPLEMENTO MEZZA PENSIONE	SUPPLEMENTO VISTA MARE	TERZO LETTO BAMBINI 03/12 ANNI
01/04 – 20/04	1.596	1.596		686	637
21/04 – 31/10	910	910		686	637

Terzo letto adulto non disponibile



**martinica**

# CARAYOU HOTEL \*\*\*\*



TROIS ILETS



## FEDELTA'



**TAU**

- **Viaggio di Nozze** riduzione del 20% in alta e media stagione e del 50% in bassa stagione alla sposa
- **In omaggio** 1 pareo, 1 bottiglia di rum ed 1 maglietta
- **1 adulto + 1 bambino** adulto paga supplemento singola, bambino paga € 70 settimanali



All'interno di un giardino tropicale ed in stile creolo, l'hotel offre 207 camere con aria condizionata, telefono, tv a schermo piatto, cassaforte, asciugacapelli e balcone attrezzato. I servizi offerti: ristorante con cucina creola, un bar, una piscina con area per bambini, possibilità di praticare aquagym, volley, ping pong, tennis kayak, immersioni, sci nautico, wakeboard, programma di animazione soft e un'area di 380 mq affacciata sul mare per il completo relax (massaggi, idromassaggio, sauna, hammam, trattamenti estetici).



**14**

### QUOTE INDIVIDUALI PER SETTIMANA IN PERNOTTAMENTO E PRIMA COLAZIONE

STAGIONALITÀ	7 NOTTI	SUPPLEMENTO SINGOLA	SUPPLEMENTO ALL INCLUSIVE	RIDUZIONE LETTO BAMBINI 03/12 ANNI	RIDUZIONE 3° LETTO ADULTI
01/04 - 05/05	819	595	252	70%	20%
06/05 - 31/10	525	413	252	70%	20%

**Per quota volo+trasferimenti consultare la tabella a pagina 3.**

**martinica**

# LA SUITE VILLA

**HOTEL \*\*\*\***



**FORT DE FRANCE**



**H**otel di charme in stile coloniale e creolo, composto da 6 suites e 9 ville. Le suites hanno terrazza con vista sulla baia di Fort de France, sono climatizzate ed hanno letto alla francese, minibar, accesso wifi, televisore lcd e asciugacapelli. Le ville hanno giardino privato, terrazza coperta, doccia esterna, solarium, spa privata, soggiorno con tv lcd e lettore dvd, cucina attrezzata; sono formate da 2 o 3 camere da letto con bagni privati. Completano la struttura un ristorante, un bar, piccola sala riunioni. Nelle vicinanze campo da golf Trois Ilets.



**QUOTE INDIVIDUALI PER SETTIMANA VILLA BASE 6  
IN PERNOTTAMENTO E PRIMA COLAZIONE**

STAGIONALITÀ	7 NOTTI	SUPPLEMENTO MEZZA PENSIONE BEVANDE INCLUDE	SUPPLEMENTO VILLA BASE 4	SUPPLEMENTO MINI SUITE BASE 2
01/04 – 28/04	546	322	91	329
29/04 – 07/05				
13/07 – 25/08	490	322	98	280
26/10 – 31/10				
26/08 – 25/10	392	322	84	231



**15**

**Per quota volo+trasferimenti consultare la tabella a pagina 3.**

**anguilla**



# ANACAONA BOUTIQUE

**HOTEL \*\*\*\* (EX SIRENA RESORT)**



**MEADS BAY**



L'hotel è costruito in stile mediterraneo con i tipici colori caraibici e si affaccia sulla lunga spiaggia di sabbia bianca di Meads Bay raggiungibile con una breve camminata attraverso i lussureggianti giardini. Tutte le 20 camere con veranda o balcone (alcune vista mare) sono dotate di ventilatore a pale, aria condizionata, telefono diretto, tv, radio, asciugacapelli, minibar, cassaforte, attrezzatura per caffè. Disponibili anche alcune suites con ambienti spaziosi e confortevoli ed angolo cottura (quote su richiesta). A disposizione dei clienti 2 piscine, massaggi, ristorante, bar, teli mare e attrezzatura per snorkeling gratuiti.

## FEDELTA'



**TAU**

• Soggiorni  
7 notti paghi 5 notti  
10 notti paghi 8 notti  
14 notti paghi 11 notti  
dal 01/04 al 31/10

## QUOTE INDIVIDUALI PER SETTIMANA IN SOLO PERNOTTAMENTO IN CAMERA STANDARD

STAGIONALITÀ	7 NOTTI	SUPPLEMENTO	
		SINGOLA	MEZZA PENSIONE
01/04 – 08/04	896	791	567
09/04 – 31/10	504	504	567

Supplementi settimanali: Continental breakfast € 133. Full breakfast € 182. Bambini 0/7 anni pasti gratuiti, 07/12 anni riduzione 50% sui pasti. Per altre tipologie di camere, quote su richiesta.

**anguilla**



# CARIMAR BEACH CLUB

**MEADS BAY**



È situato sulla lunga spiaggia di sabbia fine e bianca di Meads Bay e composto da 6 villette, ciascuna con 4 appartamenti, disposte a semicerchio intorno ad un lussureggiante giardino tropicale.

Tutti gli appartamenti sono dotati di patio o balcone, cucina totalmente accessoriata, soggiorno, 1 o 2 camere da letto con bagno, telefono, tv e collegamento internet, asciugacapelli, ventilatore a pale in ogni ambiente ed aria condizionata nelle camere da letto (pulizie effettuate giornalmente). A disposizione dei clienti 2 campi da tennis, ombrellone, sdraio, telo mare, maschera e pinne, barbecue sulla spiaggia. Nelle immediate vicinanze ristoranti e minimarket.



## QUOTE INDIVIDUALI PER SETTIMANA IN SOLO PERNOTTAMENTO IN APPARTAMENTO VISTA MARE BASE 4

STAGIONALITÀ	7 NOTTI	SUPPLEMENTO	
		BASE 3	BASE 2
01/04 – 30/04	616	210	224
01/05 – 31/10	392	126	140

Terzo letto bambini o adulti nessuna riduzione

**16**

**Per quota volo+trasferimenti consultare la tabella a pagina 3.**

# assicurazione obbligatoria



Riportiamo un estratto delle coperture assicurative previste nella polizza da noi sottoscritta con Ami Assistance Spa Agenzia Generale della Filo Diretto Assicurazioni Spa, specializzata nelle coperture assicurative riservate ai Tour Operators. La polizza è depositata presso Tau Viaggi e le condizioni di assicurazione sono contenute in dettaglio nel documento informativo che verrà consegnato a tutti i partecipanti ai nostri viaggi, unitamente agli altri documenti di viaggio.

## INFORTUNI E MALATTIA PRIMA DELLA PARTENZA

### 1 - PRIMA DELLA PARTENZA

Qualora, in seguito ad infortunio avvenuto successivamente alla prenotazione del viaggio, l'Assicurato sia in condizioni di inabilità temporanea tale da impedire la partecipazione al viaggio, l'Assicurato gli rimborserà le spese mediche sostenute, per la diagnosi e la cura dell'infortunio o della malattia fino ad un massimale di € 600,00 in caso di infortunio o di € 500,00 in caso di malattia. In assenza di spese sostenute o di idonea documentazione e, comunque, in alternativa, riconoscerà un indennizzo forfetario pari ad € 200,00.

## POLIZZA ANNULLAMENTO VIAGGIO VALIDITÀ DECORRENZA E DURATA DELLE GARANZIE

La garanzia Annullamento Viaggio decorre dalla data d'iscrizione al viaggio (con il pagamento del premio assicurativo da parte dell'Assicurato) e termina il giorno della partenza al momento in cui l'Assicurato inizia a fruire del primo servizio turistico fornito dal Contraente.

### ESCLUSIONI

Sono esclusi dall'assicurazione ogni conseguenza e/o evento derivante, direttamente o indirettamente, da:

valide per tutte le garanzie:

- 1) scioperi, sommosse, tumulti popolari;
- 2) coprifuoco, blocco delle frontiere, rappresaglie, sabotaggio;
- 3) terrorismo, guerra, insurrezioni.
- 4) dolo dell'Assicurato;
- 5) abuso di alcolici;
- 6) uso non terapeutico di stupefacenti e psicofarmaci;
- 7) malattie mentali ed i disturbi psichici in genere ivi compresi i comportamenti nevrotici.
- 8) suicidio o tentativo di suicidio.
- valide per tutte le garanzie salvo la garanzia Annullamento viaggio:
- 9) movimenti tellurici, eruzione vulcanica, inondazione o altri fenomeni naturali;
- 10) trasformazioni o assetamenti energetici dell'atomo, naturali o provocati, e le accelerazioni di particelle atomiche (fissione o fusione nucleare, isotopi radioattivi, macchine acceleratrici, raggi X, ecc.).

valide per le garanzie Assistenza e Spese Mediche:

- 11) stati di malattia cronica fatti salvi gli aggravamenti imprevisibili al momento della partenza;
- 12) spese che si rendessero necessarie durante viaggi intrapresi allo scopo di sottoporsi a trattamento medico o chirurgico;
- 13) malattie mentali ed i disturbi psichici in genere ivi compresi i comportamenti nevrotici.

## ANNULLAMENTO VIAGGIO

### 1 - OGGETTO DELL'ASSICURAZIONE

La Impresa indennizzerà, in base alle condizioni del presente contratto, l'Assicurato ed un compagno di viaggio, del corrispettivo di recesso per annullamento del viaggio, determinato ai sensi delle Condizioni Generali del regolamento di viaggio, che sia conseguenza di circostanze imprevedibili al momento della prenotazione del viaggio determinate da:

- decesso, malattia o infortunio dell'Assicurato o del Compagno di viaggio, del loro coniuge/convincente, genitori, fratelli, figli, suoceri, generi, nuore, nonni, zii e nipoti sino al 3° grado di parentela, cognati, Socio contitolare della Ditta dell'Assicurato o del diretto superiore, di gravità tale da indurre l'Assicurato a non intraprendere il viaggio a causa delle sue condizioni di salute o della necessità di prestare assistenza alle persone sopracitate malate o infortunate. Per gli Assicurati ed i loro familiari si intendono incluse in garanzia le malattie preesistenti. Sono altresì comprese le patologie della gravidanza purché insorte successivamente alla data di decorrenza della garanzia;
- danni materiali all'abitazione, allo studio od all'impresa dell'Assicurato che ne rendano indispensabile e inderogabile la sua presenza;

- impossibilità dell'Assicurato a raggiungere il luogo di partenza a seguito di gravi calamità naturali dichiarate dalle competenti Autorità.
- guasto e/o incidente al proprio mezzo di trasporto che impedisca all'Assicurato di raggiungere il luogo di partenza del viaggio;
- convocazione della Pubblica Autorità dell'Assicurato;
- furto dei documenti dell'Assicurato necessari all'espatrio quando sia comprovata l'impossibilità materiale per il loro rifacimento.
- impossibilità di usufruire da parte dell'Assicurato delle ferie già pianificate a seguito di assunzione o licenziamento da parte del datore di lavoro;
- impossibilità di raggiungere la destinazione prescelta a seguito di dirottamento causato da atti di pirateria aerea.
- impossibilità ad intraprendere il viaggio a seguito della variazione della data: della sessione di esami scolastici o di abilitazione all'esercizio dell'attività professionale, di partecipazione ad un concorso pubblico, del matrimonio;
- impossibilità ad intraprendere il viaggio nel caso in cui, nei 7 giorni precedenti la partenza dell'Assicurato stesso, si verifichi lo smarrimento od il furto del proprio animale (cani e gatti) o un intervento chirurgico salvavita per infortunio o malattia subito dall'animale regolarmente registrato. In caso di iscrizione contemporanea di un gruppo preconstituito di partecipanti l'Assicurato che annulla il viaggio potrà indicare una sola Persona quale "Compagno di viaggio".

### 2 - MASSIMALE, SCOPERTO, FRANCHIGIE

L'assicurazione è prestata fino all'importo di € 8.000,00 per Assicurato.

Per tutti gli eventi non conseguenti a malattia o infortunio dell'Assicurato lo scoperto è pari al 10% In caso di annullamento da infortunio o malattia dell'Assicurato verrà applicata una franchigia come da tabella seguente:

Giorni tra evento e data partenza	Franchigia
Giorni da 0 a 10	Euro 200,00
da 10 a 30	180,00
oltre 30	150,00

### 3 - OBBLIGHI DELL'ASSICURATO IN CASO DI SINISTRO

L'Assicurato o chi per esso è obbligato, entro le ore 24 del giorno successivo al giorno dell'evento (intendendosi per tale il manifestarsi delle cause che determinano l'annullamento del viaggio), a fare immediata denuncia telefonica contattando il numero verde 800335747 oppure al numero 039/6899965 attivo 24 ore su 24. L'Assicurato è altresì obbligato ad informare l'Agenzia di Viaggio presso la quale è stato prenotato il viaggio.

Nel caso in cui l'Assicurato si trovi nelle condizioni di rinunciare al viaggio per malattia o infortunio, senza ricovero ospedaliero, la Centrale Operativa provvederà, con il consenso dell'Assicurato, ad inviare gratuitamente il proprio medico fiduciario al fine di certificare che le condizioni dell'Assicurato siano tali da impedire la sua partecipazione al viaggio e per consentire l'apertura del sinistro attraverso il rilascio da parte del medico dell'apposito certificato. In questo caso il rimborso verrà effettuato applicando la franchigia indicata nell'articolo 2.

La Impresa, a fronte della sopracitata richiesta da parte dell'Assicurato, si riserva il diritto eventualmente di non inviare il proprio medico fiduciario; in questo caso l'apertura del sinistro verrà effettuata direttamente dal medico della Centrale Operativa.

Anche in questo caso il rimborso verrà effettuato con l'applicazione della franchigia indicata nell'articolo 2.

Qualora l'Assicurato non consenta alla Impresa di inviare gratuitamente il proprio medico fiduciario al fine di certificare che le condizioni dell'Assicurato siano tali da impedire la sua partecipazione al viaggio e/o non denunci il sinistro entro le ore 24.00 del giorno successivo al giorno dell'evento, verranno applicati i seguenti scoperti tranne nei casi di morte o ricovero ospedaliero:

- 10% in caso di corrispettivo di recesso inferiore o pari al 50%;
- 20% in caso di corrispettivo di recesso compreso tra il 51% e il 75%;
- 30% in caso di corrispettivo di recesso compreso tra il 76% e il 100%.

In ogni caso verrà applicata, dopo aver dedotto lo scoperto, la franchigia come da tabella indicata nell'articolo 2.

L'Assicurato deve consentire alla Impresa le indagini e gli accertamenti necessari alla definizione del sinistro nonché produrre alla stessa, tutta la documentazione relativa al caso specifico liberando, a tal fine, dal segreto professionale i Medici che lo hanno visitato e curato eventualmente investiti dall'esame del sinistro stesso. L'inadempimento di tali obblighi e/o qualora il medico fiduciario della Impresa verifichi che le condizioni dell'Assicurato non siano tali da impedire la sua partecipazione al viaggio e/o in caso di mancata produzione da parte dell'assicurato dei documenti necessari alla Impresa per la corretta valutazione della richiesta di rimborso possono comportare la perdita totale o parziale del diritto all'indennizzo.

**IMPORTANTE:** L'indennizzo spettante all'Assicurato è pari al corrispettivo di recesso (cioè alla penale prevista dal contratto di viaggio, nel caso di cancellazione dello stesso), calcolato alla data in cui si è manifestato l'evento, ovvero il verificarsi delle circostanze che hanno determinato l'impossibilità ad intraprendere il viaggio.

L'eventuale maggior corrispettivo di recesso, addebitato dal Tour Operator in conseguenza di un ritardo da parte dell'Assicurato nel segnalare l'annullamento del viaggio al Tour Operator resterà a carico dell'Assicurato.

### 4 - IMPEGNO DI FILO DIRETTO ASSICURAZIONI

Filo diretto Assicurazioni, qualora l'Assicurato denunci telefonicamente il sinistro entro le ore 24 del giorno successivo al giorno dell'evento, si impegna a liquidare il sinistro entro 45 giorni dalla data di denuncia a condizione che la documentazione completa arrivi entro il 15° giorno dalla data di denuncia stessa. Qualora per ragioni imputabili a Filo diretto Assicurazioni la suddetta liquidazione avvenga dopo 45 giorni, sarà riconosciuto all'Assicurato l'interesse legale (composto) calcolato sull'importo da liquidare.

### RIMBORSO SPESE MEDICHE DA MALATTIA O INFORTUNIO

#### 1- DURANTE IL VIAGGIO

Nel limite di € 1.050,00 per l'Italia e di € 5.200,00 per l'Estero verranno rimborsate le spese mediche sostenute durante il viaggio, conseguenti a malattia o ad infortunio verificatosi durante il periodo di validità della garanzia relativamente a: onorari medici, cure dentarie solo a seguito di infortunio e con il limite di € 200,00, ricoveri ospedalieri, interventi chirurgici, medicinali prescritti da un medico.

In caso di ricovero ospedaliero a seguito di infortunio indennizzabile a termini di polizza; la Centrale Operativa, su richiesta dell'Assicurato, provvederà al pagamento diretto delle spese mediche.

Resta comunque a carico dell'Assicurato, che dovrà provvedere a pagarle direttamente sul posto, l'eventuale eccedenza ai massimali previsti in polizza e le relative franchigie. Per gli importi superiori a € 1.000,00 l'Assicurato deve richiedere preventiva autorizzazione da parte della Centrale Operativa.

### 2 - FRANCHIGIA E SCOPERTO

Per ogni sinistro verrà applicata una franchigia assoluta di € 50,00 che rimane a carico dell'Assicurato.

### ASSISTENZA ALLA PERSONA

La Impresa si obbliga entro i limiti convenuti in polizza, a mettere ad immediata disposizione dell'Assicurato, mediante l'utilizzazione di personale ed attrezzature della Centrale Operativa, la prestazione assicurata nel caso in cui l'Assicurato venga a trovarsi in difficoltà a seguito del verificarsi di una malattia o di un evento fortuito. L'aiuto potrà consistere in prestazioni in denaro od in natura.

- Consulenza medica telefonica • Invio di un medico in Italia in casi di urgenza • Segnalazione di un medico all'estero • Trasporto sanitario organizzato • rientro dei familiari o del compagno di viaggio
- Trasporto della salma • Viaggio di un familiare in caso di ospedalizzazione • Assistenza ai minori
- Rientro del viaggiatore convalescente • Prolungamento del soggiorno • Invio urgente di medicinali all'estero • Interprete a disposizione all'estero • Anticipo spese di prima necessità • Rientro anticipato • Spese telefoniche/telegrafiche • Trasmissione messaggi urgenti • Spese di soccorso ricerca e di recupero • Anticipo cauzione penale all'estero • Assicurati residenti all'estero • Esclusioni
- Responsabilità • Restituzione di titoli di viaggio.

### ASSISTENZA DOMICILIARE PER I FAMILIARI DELL'ASSICURATO CHE RIMANGONO A CASA

Per i familiari dell'Assicurato (coniuge/convincente, genitori, fratelli, figli, suoceri, generi, nuore, nonni) che rimangono in Italia, le seguenti prestazioni decorrono dal giorno di partenza del viaggio dell'Assicurato e hanno validità fino al rientro dello stesso.

- Consulenti medici telefonici • Invio di un medico in caso di urgenza • Rimborso spese mediche
- Trasporto in ambulanza • Assistenza infermieristica • Consegnare farmaci a domicilio • Gestione gratuita dell'appuntamento • Rete sanitaria convenzionata.

### ASSISTENZA DOMICILIARE PER L'ASSICURATO

Per gli Assicurati le seguenti prestazioni decorrono dal giorno di partenza del viaggio, hanno validità in Italia per 365 giorni e vengono fornite in linea verde dedicata.

- Consulenti medici telefonici • Invio di un medico in caso di urgenza • Trasporto in ambulanza
- Consegnare farmaci a domicilio • Gestione gratuita dell'appuntamento • Rete sanitaria convenzionata • Informazioni salute e turismo • Informazioni sui cataloghi.

### CAPITOLO 8 - IL SERVIZIO DI TELECONSULTO MEDICO DI ASSISTENZA ALL'ESTERO "TRAVEL CARE"

L'Assicurato in viaggio all'estero che incorra in infortunio o malattia, recandosi presso una delle strutture sanitarie dotate delle stazioni di telemedicina Net for Care (\*), ha la possibilità di ricevere un teleconsulto medico specialista "online" direttamente da primarie strutture sanitarie italiane e internazionali.

Net for Care è la piattaforma tecnologica che, attraverso le più innovative soluzioni telematiche, unisce in rete una serie di ospedali altamente specializzati in Italia e nel mondo con la Centrale Operativa della Impresa permettendo all'assicurato di accedere a servizi di consulenza medico-specialistica on line.

### BAGAGLIO

La Impresa garantisce nel limite di € 1.050,00 per Assicurato

- il bagaglio dell'Assicurato contro i rischi di incendio, furto, scippo, rapina nonché smarrimento ed avarie da parte del vettore.

- entro i predetti massimali, ma comunque con il limite di € 300,00 a persona, il rimborso delle spese per rifacimento/duplicazione del passaporto, della carta d'identità e della patente di guida di autoveicoli e/o patente nautica in conseguenza degli eventi sopradescritti;
- entro i predetti massimali ma comunque con il limite di € 300,00 a persona, il rimborso delle spese documentate per l'acquisto di indumenti di prima necessità, sostenute dall'Assicurato a seguito di furto totale del bagaglio o di consegna da parte del vettore dopo più di 12 ore dall'arrivo a destinazione dell'Assicurato stesso.

### TUTELA GIUDIZIARIA

#### 1 - OGGETTO DELL'ASSICURAZIONE

La Impresa assume a proprio carico, nei limiti di € 2.600,00 per Assicurato ed alle condizioni previste nella presente polizza.

### RIPETIZIONE VIAGGIO

#### 1 - OGGETTO DELL'ASSICURAZIONE

La Impresa mette a disposizione dell'Assicurato e dei familiari che viaggiano con lui un importo pari al valore in pro - rata del soggiorno non usufruito dall'Assicurato a causa dei seguenti eventi:

- a) Utilizzo delle prestazioni "Trasporto Sanitario Organizzato", "Trasporto della salma" e "Rientro Anticipato" che determini il rientro alla residenza dell'Assicurato;
  - b) Ricovero Ospedaliero dell'Assicurato che causi l'interruzione del viaggio;
- L'importo verrà messo a disposizione dell'Assicurato esclusivamente per l'acquisto di un viaggio organizzato dal Contraente. L'importo in pro - rata, non cedibile e non rimborsabile dovrà essere utilizzato entro 12 mesi dalla data di rientro.

Valore viaggio per persona	Premio lordo per persona
Fino a € 500	€ 10
Fino a € 750	€ 15
Fino a € 1.250	€ 20
Fino a € 1.750	€ 30
Fino a € 2.250	€ 35

**AMI Assistance**  
SEMPRE OVUNQUE SUBITO

CHIAMATA GRATUITA  
24 ORE SU 24  
800335747

oppure ++39/039 6899965

# condizioni generali



## CONTRATTO DI VENDITA DI PACCHETTI TURISTICI

### 1) PREMESSA. NOZIONE DI PACCHETTO TURISTICO

Il decreto legislativo n. 111 del 17.3.95 di attuazione della Direttiva 90/314/CE dispone a protezione del consumatore che l'organizzatore ed il venditore del pacchetto turistico, cui il consumatore si rivolge, debbano essere in possesso dell'autorizzazione amministrativa all'espletamento delle loro attività (art. 3/1 lett. a) d.lgs. 111/95). b) il consumatore ha diritto di ricevere copia del contratto di vendita di pacchetto turistico (ai sensi dell'art. 6 del d. lgs. 111/95), che è documento indispensabile per accedere eventualmente al Fondo di Garanzia di cui all'art. 17 delle presenti Condizioni generali di contratto. La nozione di "pacchetto turistico" (art.2/1 d.lgs. 111/95) è la seguente: I pacchetti turistici hanno ad oggetto i viaggi, le vacanze ed i circuiti "tutto compreso", risultanti dalla prefissata combinazione di almeno due degli elementi di seguito indicati, venduti ad offerenti in vendita ad un prezzo forfetario, e di durata superiore alle 24 ore ovvero estendendosi per un periodo di tempo comprendente almeno una notte: a) trasporto; b) alloggio; c) servizi turistici non accessori al trasporto o all'alloggio; (omissis) .... che costituiscono parte significativa del "pacchetto turistico".

### 2) FONTI LEGISLATIVE

Il contratto di compravendita di pacchetto turistico, è regolato, oltre che dalle presenti condizioni generali, anche dalle clausole indicate nella documentazione di viaggio consegnata al consumatore. Detto contratto, sia che abbia ad oggetto servizi da fornire in territorio nazionale che estero, sarà altresì disciplinato dalle disposizioni - in quanto applicabili - della L. 27/12/1977 n°1084 di ratifica ed esecuzione della Convenzione Internazionale relativa al contratto di viaggio (CCV) firmata a Bruxelles il 23.1.1970, nonché dal sopraccitato Decreto Legislativo 111/95.

### 3) INFORMAZIONI OBBLIGATORIE - SCHEDE TECNICHE

L'organizzatore ha l'obbligo di realizzare in catalogo o nel programma fuori catalogo una scheda tecnica. Gli elementi obbligatori da inserire nella scheda tecnica del catalogo o del programma fuori catalogo sono:

1. estremi dell'autorizzazione amministrativa dell'organizzatore;
2. estremi della polizza assicurativa responsabilità civile;
3. periodo di validità del catalogo o programma fuori catalogo;
4. cambio di riferimento ai fini degli adeguamenti valutari, giorno o valore;

### 4) PRENOTAZIONI

La domanda di prenotazione dovrà essere redatta su apposito modulo contrattuale, se del caso elettronico, compilato in ogni sua parte e sottoscritto dal cliente, che ne riceverà copia. L'accettazione delle prenotazioni si intende perfezionata, con conseguente conclusione del contratto, solo nel momento in cui l'organizzatore invierà relativa conferma, anche a mezzo sistema telematico, al cliente presso l'agenzia di viaggi venditrice.

Le indicazioni relative al pacchetto turistico non contenute nei documenti contrattuali, negli opuscoli ovvero in altri mezzi di comunicazione scritta, saranno fornite dall'organizzatore in regime di adempimento degli obblighi previsti a proprio carico dal Dcr. Leg. 111/95 in tempo utile prima dell'inizio del viaggio.

### 5) PAGAMENTI

La misura dell'acconto, fino ad un massimo del 25% del prezzo del pacchetto turistico, da versare all'atto della prenotazione ovvero all'atto della richiesta impegnativa e la data entro cui prima della partenza dovrà essere effettuato il saldo, risultano dal catalogo, opuscolo o quanto altro.

Il mancato pagamento delle somme di cui sopra alle date stabilite costituisce causa risolutiva espressa tale da determinarne, da parte dell'agenzia intermedia e/o dell'organizzatore la risoluzione di diritto.

### 6) PREZZO

Il prezzo del pacchetto turistico è determinato nel contratto, con riferimento a quanto indicato in catalogo o programma fuori catalogo ed agli eventuali aggiornamenti degli stessi cataloghi o programmi fuori catalogo successivamente intervenuti. Esso potrà essere variato fino a 20 giorni precedenti la partenza e soltanto in conseguenza alle variazioni di:

- costi di trasporto, incluso il costo del carburante; - diritti e tasse su alcune tipologie di servizi turistici quali imposte, tasse di atterraggio, di sbarco o di imbarco nei porti e negli aeroporti; - tassi di cambio applicati al pacchetto in questione.

Per tali variazioni si farà riferimento al corso dei cambi ed ai costi di cui sopra in vigore alla data di pubblicazione del programma come ivi riportato in catalogo ovvero alla data riportata negli eventuali aggiornamenti di cui sopra. Le oscillazioni incideranno sul prezzo forfetario del pacchetto turistico nella percentuale espressamente indicata in catalogo o programma fuori catalogo.

### 7) RECESSO DEL CONSUMATORE

Il consumatore può recedere dal contratto, senza pagare penali, nelle seguenti ipotesi:

- aumento del prezzo di cui al precedente art. 6 in misura eccedente il 10%;
- modifica in modo significativo di uno o più elementi del contratto oggettivamente configurabili come fondamentali ai fini della fruizione del pacchetto turistico complessivamente considerato e proposta dall'organizzatore dopo la conclusione del contratto stesso ma prima della partenza e non accettata dal consumatore.

- Nei casi di cui sopra, il consumatore ha alternativamente diritto:

- ad usufruire di un pacchetto turistico alternativo, senza supplemento di prezzo o con la restituzione dell'acconto di prezzo, qualora il secondo pacchetto turistico abbia valore inferiore al primo;
- alla restituzione della sola parte di prezzo già corrisposta. Tale restituzione dovrà essere effettuata entro sette giorni lavorativi dal momento del ricevimento della richiesta di rimborso.

Il consumatore dovrà dare comunicazione della propria decisione (di accettare la modifica o di recedere) entro e non oltre due giorni lavorativi dal momento in cui ha ricevuto l'avviso di aumento o di modifica. In difetto di espressa comunicazione entro il termine suddetto, la proposta formulata dall'organizzatore si intende accettata. Al consumatore che receda dal contratto prima della partenza al di fuori delle ipotesi elencate al primo comma, sarà addebitata - indipendentemente dal pagamento dell'acconto di cui all'art. 5/1° comma - oltre al costo individuale di gestione pratica, la penale nella misura indicata nel Catalogo o Programma fuori catalogo.

Nel caso di gruppi preconstituiti tali somme verranno concordate di volta in volta alla firma del contratto.

### 8) MODIFICA O ANNULLAMENTO DEL PACCHETTO TURISTICO PRIMA DELLA PARTENZA

Nell'ipotesi in cui, prima della partenza, l'organizzatore comunichi per iscritto la propria impossibilità di fornire uno o più dei servizi oggetto del pacchetto turistico, proponendo una soluzione alternativa il consumatore potrà esercitare alternativamente il diritto di riacquisire la somma già pagata o di godere dell'offerta di un pacchetto turistico sostitutivo proposto (ai sensi del 2° e 3° comma del precedente articolo 7). Il consumatore può esercitare i diritti sopra previsti anche quando l'annullamento dipenda dal mancato raggiungimento del numero minimo di partecipanti previsto nel Catalogo o nel Programma fuori catalogo, o da casi di forza maggiore e caso fortuito, relativi al pacchetto turistico acquistato.

Per gli annullamenti diversi da quelli causati da forza maggiore, da caso fortuito e da mancato raggiungimento del numero minimo di partecipanti, nonché per quelli diversi dalla mancata accettazione da parte del consumatore del pacchetto turistico alternativo offerto (ai sensi del precedente art. 7), l'organizzatore che annulla (ex art. 1469 bis n. 5 Cod. Civ.), restituirà al consumatore il doppio di quanto dallo stesso pagato e incassato dall'organizzatore, tramite l'agente di viaggio. La somma oggetto della restituzione non sarà mai superiore al doppio degli importi di cui il consumatore sarebbe in pari data debitore secondo quanto previsto dal precedente art. 7, 4° comma qualora fosse egli ad annullare.

### 9) MODIFICHE DOPO LA PARTENZA

L'organizzatore, qualora dopo la partenza si trovi nell'impossibilità di fornire per qualsiasi ragione, tranne che per un fatto proprio del consumatore, una parte essenziale dei servizi contemplati in contratto, dovrà predisporre soluzioni alternative, senza supplementi di prezzo a carico del contraente e qualora le prestazioni fornite siano di valore inferiore rispetto a quelle previste, rimborsarlo in misura pari a tale differenza. Qualora non risulti possibile alcuna soluzione alternativa, ovvero la soluzione predisposta dall'organizzatore venga rifiutata dal consumatore per sé e giustificati motivi, l'organizzatore fornirà senza supplemento di prezzo, un mezzo di trasporto equivalente e quello originario previsto per il ritorno al luogo di partenza o al diverso luogo eventualmente pattuito, compatibilmente alle disponibilità del mezzo e di posti e lo rimborserà nella misura della differenza tra il costo delle prestazioni previste e quello delle prestazioni effettuate fino al momento del rientro anticipato.

### 10) SOSTITUZIONI

Il cliente rinunciatario può farsi sostituire da altra persona sempre che:

- a) l'organizzatore ne sia informato per iscritto almeno 4 giorni lavorativi prima della data fissata per la partenza, ricevendo contestualmente comunicazione circa le generalità del cessionario;
- b) il sostituto soddisfi tutte le condizioni per la fruizione del servizio (ex art. 10 d.lgs.111/95) ed in particolare i requisiti relativi al passaporto, ai visti, ai certificati sanitari;
- c) il soggetto subentrante rimborsi all'organizzatore tutte le spese sostenute per procedere alla sostituzione nella misura che gli verrà quantificata prima della cessione. Il cedente ed il cessionario sono inoltre solidalmente responsabili per il pagamento del saldo del prezzo nonché degli importi di cui alla lettera c) del presente articolo. In relazione ad alcune tipologie di servizi, può verificarsi che un terzo formatore di servizi non accetti la modifica del nominativo del cessionario, anche se effettuato entro il termine di cui al precedente punto a). L'organizzatore non sarà pertanto responsabile dell'eventuale mancata accettazione della modifica da parte dei terzi fornitori di servizi. Tale mancata accettazione sarà tempestivamente comunicata dall'organizzatore alle parti interessate prima della partenza.

### 11) OBBLIGHI DEI PARTECIPANTI

I partecipanti dovranno essere muniti di passaporto individuale o di altro documento valido per tutti i paesi toccati dall'itinerario, nonché dei visti di soggiorno e di transito e dei certificati sanitari che fossero eventualmente richiesti. Essi inoltre dovranno attenersi all'osservanza della regola di normale prudenza e diligenza ed a quelle specifiche in vigore nei paesi destinazione del viaggio, a tutte le informazioni fornite loro dall'organizzatore, nonché ai regolamenti ed alle disposizioni amministrative o legislative relative al pacchetto turistico. I partecipanti saranno chiamati a rispondere di tutti i danni che l'organizzatore dovesse subire a causa della loro inadempienza alle sopra esaminate obbligazioni. Il consumatore è tenuto a fornire all'organizzatore tutti i documenti, le informazioni e gli elementi in suo possesso utili per l'esercizio del diritto di surrogato di quest'ultimo nei confronti dei terzi responsabili del danno ed è responsabile verso l'organizzatore del pregiudizio arrecato al diritto di surrogazione. Il consumatore comunicherà altresì per iscritto all'organizzatore, all'atto della prenotazione, le particolari richieste personali che potranno formare oggetto di accordi specifici sulle modalità del viaggio, sempre che ne risulti possibile l'attuazione.

### 12) CLASSIFICAZIONE ALBERGHIERA

La classificazione ufficiale delle strutture alberghiere viene fornita in catalogo ed in altro materiale informativo soltanto in base alle esatte e formali indicazioni delle competenti autorità del paese in cui il servizio è erogato. In assenza di classificazioni ufficiali riconosciute dalle competenti Pubbliche Autorità dei paesi anche membri della UE cui il servizio si riferisce, l'organizzatore si riserva la facoltà di fornire in catalogo o depliant una propria descrizione della struttura ricettiva, tale da permettere una valutazione e conseguente accettazione della stessa da parte del consumatore.

### 13) REGIME DI RESPONSABILITÀ

L'organizzatore risponde dei danni arrecati al consumatore a motivo dell'inadempimento totale o parziale delle prestazioni contrattualmente dovute, sia che le stesse vengano effettuate da lui personalmente che da terzi fornitori dei servizi, a meno che provi che l'evento è derivato da fatto del consumatore (ivi comprese iniziative autonomamente assunte da quest'ultimo nel corso dell'esecuzione dei servizi turistici) o da circostanze estranee alla fornitura delle prestazioni previste in contratto, da caso fortuito, da forza maggiore, ovvero da circostanze che lo stesso organizzatore non poteva, secondo la diligenza professionale, ragionevolmente prevedere o risolvere. Il venditore presso il quale si è effettuato la prenotazione del pacchetto turistico non risponde in alcun caso delle obbligazioni nascenti dall'organizzazione del viaggio, ma è responsabile esclusivamente delle obbligazioni nascenti dalla sua qualità di intermediario e nei limiti per tale responsabilità previsti dalle leggi o convenzioni sopra citate.

### 14) LIMITI DEL RISARCIMENTO

Il risarcimento dovuto dall'organizzatore per danni alla persona non può in ogni caso essere superiore alle indennità risarcitorie previste dalle convenzioni internazionali in riferimento alle prestazioni il cui inadempimento ne ha determinato la responsabilità: e precisamente la Convenzione di Varsavia del 1929 sul trasporto aereo internazionale nel testo modificato all'Aja nel 1955; la Convenzione di Berna (CIV) sul trasporto ferroviario; la Convenzione di Bruxelles del 1970 (CCV) sul contratto di viaggio per ogni ipotesi di responsabilità dell'organizzatore. In ogni caso il limite risarcitorio non può superare l'importo di "20 Franchi oro germinal per danno alle cose" previsto dall'art. 13 n° 2 CCV e di 5000 Franchi oro Germinal per qualsiasi altro danno e per quelli stabiliti dall'art. 1783 Cod. Civ.

### 15) OBBLIGO DI ASSISTENZA

L'organizzatore è tenuto a prestare le misure di assistenza al consumatore imposte dal criterio di diligenza professionale esclusivamente in riferimento agli obblighi a proprio carico per disposizione di legge o di contratto. L'organizzatore ed il venditore sono esonerati dalle rispettive responsabilità (artt. 13 e 14), quando la mancata od inesatta esecuzione del contratto è imputabile al consumatore o è dipesa dal fatto di un terzo a carattere imprevedibile o inevitabile, ovvero da un caso fortuito o di forza maggiore.

### 16) RECLAMI E DENUNCE

Ogni mancanza nell'esecuzione del contratto deve essere contestata dal consumatore senza ritardo affinché l'organizzatore, il suo rappresentante locale o l'agente di viaggio vengano tempestivamente rimediati. Il consumatore può altresì sporgere reclamo mediante l'invio di una raccomandata, con avviso di ricevimento, all'organizzatore o al venditore, entro e non oltre dieci giorni lavorativi dalla data del rientro presso la località di partenza.

### 17) ASSICURAZIONE CONTRO LE SPESE DI ANNULLAMENTO E DI RIMPATRIO

Se non espressamente comprese nel prezzo, è possibile, ed anzi consigliabile, stipulare al momento della prenotazione presso gli uffici dell'organizzatore o del venditore speciali polizze assicurative contro le spese derivanti dall'annullamento del pacchetto, infortuni e bagagli. Sarà altresì possibile stipulare un contratto di assistenza che copra le spese di rimpatrio in caso di incidenti e malattie.

### 18) FONDO DI GARANZIA

È istituito presso la Presidenza del Consiglio dei Ministri il Fondo Nazionale di Garanzia cui il consumatore può rivolgersi (ai sensi dell'art. 21 D. lgs. 111/95), in caso di insolvenza o di fallimento dichiarato del venditore o dell'organizzatore, per la tutela delle seguenti esigenze: a) rimborso del prezzo versato; b) suo rimpatrio nel caso di viaggi all'estero. Il fondo deve altresì fornire un'immediata disponibilità economica in caso di rientro forzato di turisti da Paesi extracomunitari in occasione di emergenze imputabili o meno al comportamento dell'organizzatore. Le modalità di intervento del Fondo sono stabilite con decreto del Presidente del Consiglio dei Ministri (ai sensi dell'art. 21 n.5 D. lgs. n.111/95).

### ADDENDUM CONDIZIONI GENERALI DI CONTRATTO DI VENDITA DI SINGOLI SERVIZI TURISTICI

A) DISPOSIZIONI NORMATIVE I contratti offerti ad oggetto l'offerta del solo servizio di trasporto, di soggiorno, ovvero di qualunque altro separato servizio turistico, non potendosi configurare come fattispecie negoziale di organizzazione di viaggio ovvero di pacchetto turistico, sono disciplinati dalle seguenti disposizioni della CCV: art. 1, n.3 e n.6; art. 17 e 23; art. 24 a 24, 31, per quanto concerne le previsioni diverse da quelle relative al contratto di organizzazione nonché dalle altre pattuizioni specificamente riferite alla vendita del singolo servizio oggetto di contratto.

B) CONDIZIONI DI CONTRATTO A tali contratti sono altresì applicabili le seguenti clausole delle condizioni generali di contratto di vendita di pacchetti turistici sopra riportate: art. 4 1° comma; art. 5; art. 7; art.8; art.9; art. 10 1° comma; art. 11; art. 15; art. 17. L'applicazione di dette clausole non determina assolutamente la configurazione dei relativi contratti come fattispecie di pacchetto turistico.

La terminologia delle citate clausole relative al contratto di pacchetto turistico (organizzatore, viaggio ecc.) va interpretata in riferimento alle corrispondenti figure del contratto di vendita di singoli servizi turistici (venditore, soggiorno ecc.).

## Approvate da FIAVET, ASSOTRAVEL, ASSOVIAGGI.

### CONDIZIONI SPECIALI

#### RESPONSABILITÀ

L'Organizzatore risponde dei danni arrecati al consumatore a motivo dell'inadempimento totale o parziale delle prestazioni contrattualmente dovute, sia che le stesse vengano effettuate da lui personalmente che da terzi fornitori di servizi, a meno che provi che l'evento è derivato da fatto del consumatore (ivi comprese iniziative autonomamente assunte da quest'ultimo nel corso dell'esecuzione dei servizi turistici) o da quella estranea alla fornitura delle prestazioni previste dal contratto, da caso fortuito, da forza maggiore, ovvero da circostanze che lo stesso Organizzatore non poteva, secondo la diligenza professionale, ragionevolmente prevedere o risolvere.

#### ISCRIZIONI

L'accettazione delle iscrizioni esubandata da parte della TAU VIAGGI alla disponibilità di posti e si intende perfezionato al momento della conferma da parte della TAU VIAGGI.

La TAU VIAGGI si riserva il diritto di annullare il viaggio qualora non venga raggiunto il numero minimo di partecipanti eventualmente indicato nel catalogo, informandone il Viaggiatore con almeno 20 giorni di preavviso rispetto alla data prevista per la partenza.

#### PAGAMENTI

All'atto della prenotazione dovrà essere versato un acconto pari al 25% della quota di partecipazione e le previste spese di iscrizione al viaggio. Il saldo dovrà essere versato 20 giorni prima della partenza.

Per le iscrizioni effettuate nei 20 giorni precedenti la data di partenza dovrà essere versato l'intero ammontare al momento dell'iscrizione.

#### SPESA VARIAZIONE PRATICA

Per tutte le variazioni sarà applicata una quota di € 25 a pratica.

#### QUOTE DI PARTECIPAZIONE

Le quote sono calcolate in base ai cambi, alle tariffe dei vettori, al costo dei servizi in vigore al momento della redazione del catalogo indicato nella "scheda tecnica" stampata nell'opuscolo. Le quote potranno quindi essere modificate in conseguenza delle variazioni nel corso dei tassi di cambio, delle tariffe dei vettori e del costo dei servizi turistici in proporzioni dalle dette variazioni. Il prezzo stabilito nel contratto non potrà, comunque, essere aumentato nei 20 giorni precedenti alla data prevista di partenza. Se l'aumento del prezzo globale eccede il 10% il partecipante è in facoltà di recedere dal contratto, senza corrispondere alcuna penale, purché ne dia comunicazione scritta alla TAU VIAGGI entro 2 giorni lavorativi dal ricevimento della comunicazione relativa all'aumento.

Ove il Viaggiatore non eserciti tale facoltà non saranno comunque possibili contestazioni sul prezzo del viaggio, una volta che lo stesso sia stato effettuato.

#### RECESSO

In caso di recesso del contratto di viaggio, il Viaggiatore avrà diritto al rimborso della somma versata al netto della quota di iscrizione e salvo rimborso dei costi e delle spese non recuperabili dall'Organizzatore, quantificati forfetariamente come segue (il calcolo dei giorni non include quello del recesso, e si riferisce ai soli giorni lavorativi, escluso il sabato):

- a) recesso fino a 60 giorni prima della partenza: solo spesa apertura;
- b) recesso da 59 a 30 giorni prima della partenza: spesa apertura più il 10% della quota di partecipazione;
- c) recesso da 29 a 21 giorni prima della partenza: spesa apertura più il 25% della quota di partecipazione;
- d) recesso da 20 a 11 giorni prima della partenza: spesa apertura più il 50% della quota di partecipazione;
- e) recesso da 10 a 3 giorni prima della partenza: spesa apertura più il 75% della quota di partecipazione. Le medesime penali vengono applicate a chi non potesse effettuare il viaggio per mancanza o irregolarità dei previsti documenti personali di espatrio;
- f) nessun rimborso dopo tale termine o in caso di interruzione del viaggio o soggiorno già intrapreso.

TAU VIAGGI si riserva senza impegno ne responsabilità di:

- rimborsare eventuali somme recuperate per servizi non usufruiti a seguito di rinuncia;
- Il cliente rinunciatario potrà farsi sostituire da altre persone sempre che la comunicazione pervenga alla TAU VIAGGI entro e non oltre 4 giorni lavorativi prima della partenza e sempre che non vi siano ragioni di passaggio, visti, vaccinazioni, o problemi di diverse sistemazioni alberghiere. In caso di possibilità di sostituzione il cliente rinunciatario verranno addebitate le sole spese di apertura pratica, oltre alle maggiori spese da sostenersi per informare tutti i fornitori circa l'avvenuto cambiamento.

#### RECIPROCA DEL CONTRATTO

A tutela del viaggiatore, nel caso di recesso o annullamento del viaggio, senza giusto motivo da parte di TAU VIAGGI, è previsto un rimborso pari al doppio dell'importo (caparra richiesta) versato dallo stesso.

#### ANNULLAMENTO DEL VIAGGIO

La TAU VIAGGI potrà annullare il contratto in qualsiasi momento ai sensi dell'art. 10 della legge 1084 del 27/12/1977 concernente la Convenzione Internazionale relativa ai contratti di viaggio, senza altro obbligo che quello della restituzione delle somme versate.

#### RESPONSABILITÀ DEI VETTORI

I vettori sono responsabili nei confronti dei Viaggiatori limitatamente alla durata del trasporto con i loro mezzi in conformità a quanto da essi previsto nelle proprie condizioni di contratto. I programmi sono pubblicati dietro la sola responsabilità dell'Organizzazione dei viaggi. Non sono quindi pubblicati per conto dei vettori i cui servizi vengono impiegati durante il viaggio, ne quindi li impegnano.

#### SCIOPERI, SOSPENSIONI PER AVVERSE CONDIZIONI ATMOSFERICHE, AVVENIMENTI BELLICI, DISORDINI CIVILI E MILITARI, SOMMOSSE, CALAMITÀ NATURALI SACCEGHI, ATTI DI TERRORISMO

Questi atti e altri simili costituiscono cause di forza maggiore e non sono quindi imputabili all'Organizzazione. Eventuali spese supplementari sostenute dal partecipante non saranno perciò rimborsate, ne tantomeno lo saranno le prestazioni che per tali cause venissero meno e non fossero recuperabili. Inoltre l'Organizzazione non è responsabile del mancato utilizzo dei servizi dovuti a ritardi o cancellazione dei vettori aerei, marittimi e terrestri.

#### RIMBORSI PER SERVIZI NON USFRUITI

Richieste per eventuali servizi turistici non usufruiti, devono pervenire per iscritto all'Organizzazione entro 10 giorni dalla data di rientro in Italia a fine viaggio, pena la decadenza.

#### ASSICURAZIONE

TAU VIAGGI è coperta da polizza assicurativa per la responsabilità civile di cui agli art. 15 e 16 del D.L. 111 del 31/12/07 n. 150500011/V con FILO DIRETTO ASSICURAZIONI S.P.A.

#### SCHEDE TECNICHE

Le quote pubblicate si basano sulle tariffe aeree aggiornate al 01/11/2011.

Validità del catalogo dal 01/11/2011 al 31/03/2012.

#### ORGANIZZAZIONE TECNICA: TAU VIAGGI by SGRIPI S.Ld.

AUTORIZZAZIONE Provincia di Milano n. 33719/08.

#### Privacy.

Si informa che tutti i dati personali verranno trattati nel pieno rispetto delle disposizioni della legge 675/1996 e che il trattamento dei dati personali è diretto all'espletamento da parte della Società delle prestazioni che formano l'oggetto del pacchetto turistico. I dati personali in ogni caso non saranno trasmessi a terzi ed in ogni momento potranno essere cancellati a richiesta del consumatore

"Comunicazione obbligatoria ai sensi dell'art. 16 della legge 3 agosto 1998 n.269. La legge italiana pubblica con la pena della reclusione i reati inerenti alla prostituzione o alla pornografia minorile, anche se gli stessi sono commessi all'estero".

Spese di apertura pratica € 25 a persona  
Spese di apertura pratica  
solo servizi a terra € 25 a persona

18